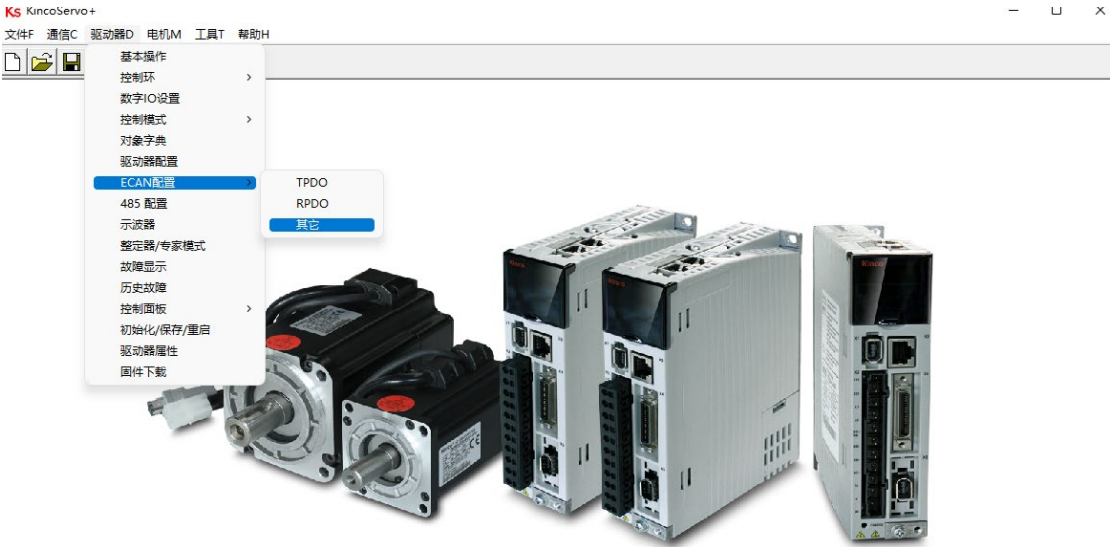
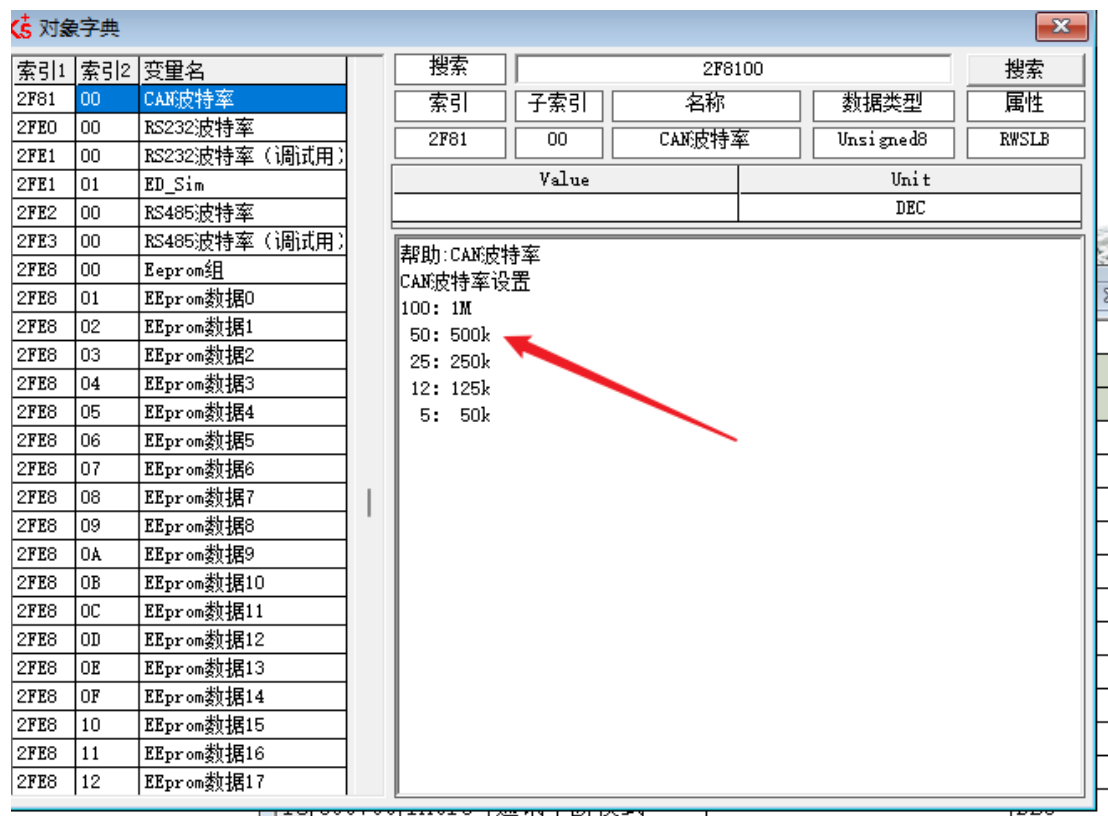


1.参数配置

配置波特率

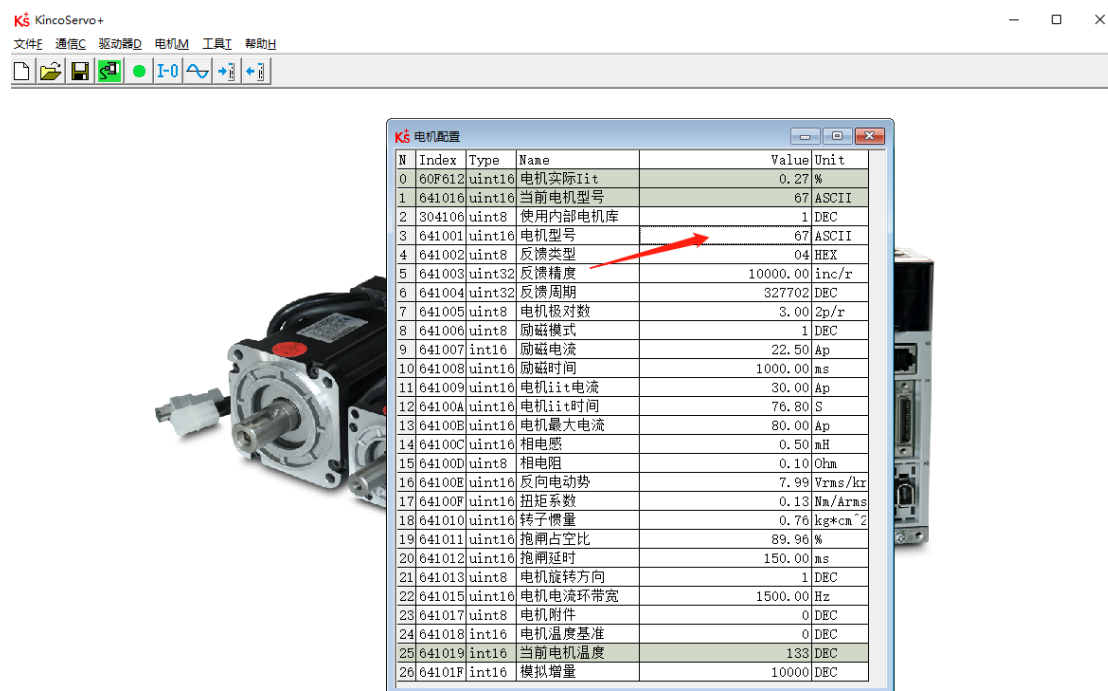


Ks ECAN Settings						
N	Index	Type	Name	Value	Unit	
0*	101801	uint32	设备厂商代码		HEX	
1	301107	uint16	ECAN同步数据		HEX	
2	100500	uint32	同步ID		HEX	
3	100C00	uint16	节点保护时间		DEC	
4	100D00	uint8	节点保护时间系数		DEC	
5	100E00	uint32	节点保护ID		HEX	
6	101400	uint32	紧急报文站号		HEX	
7	101700	uint16	心跳报文产生时间		DEC	
8	2F8100	uint8	CAN波特率		DEC	
9	301101	uint8	ECAN同步周期		DEC	
10	301102	uint8	ECAN时钟同步模式		DEC	
11	301103	uint8	ECAN同步点偏移		DEC	
12	301104	int16	ECAN同步丢失计数		DEC	
13	600700	int16	通讯中断模式		DEC	

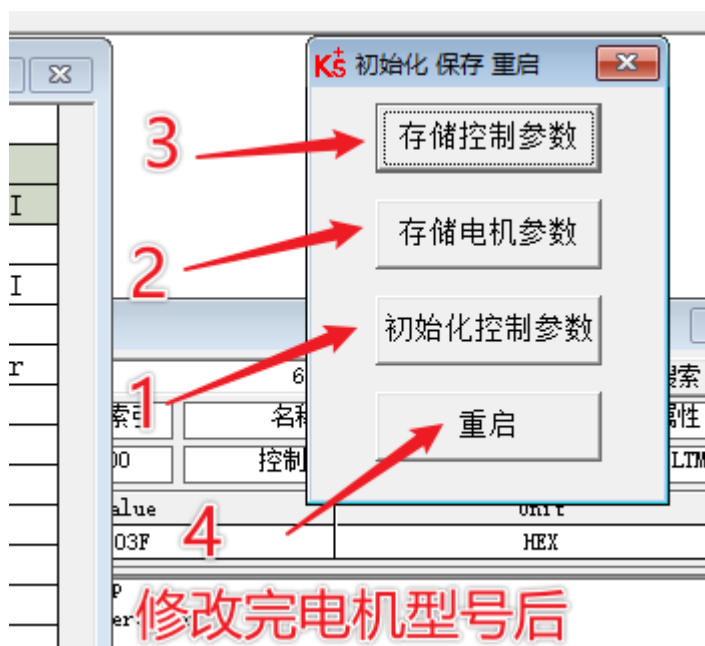
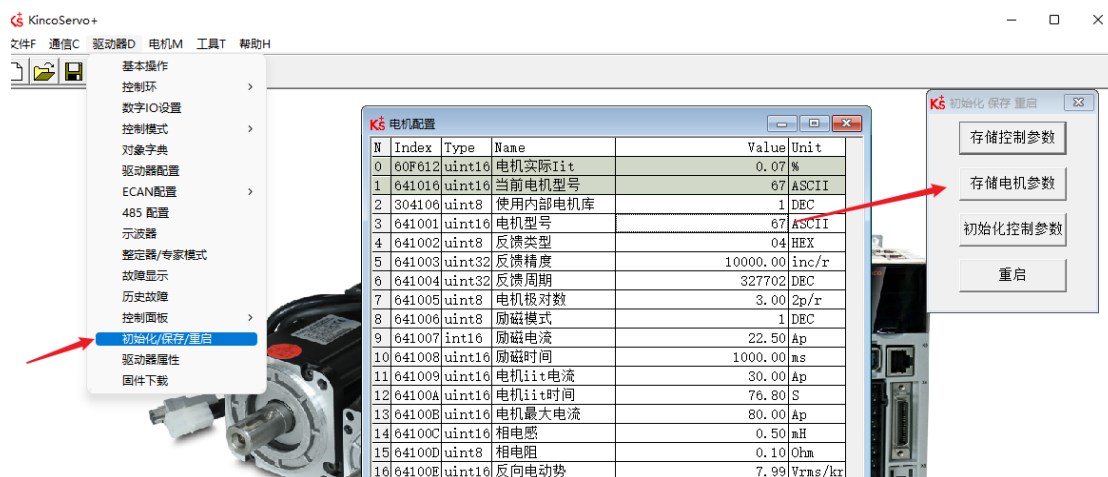


依次点击 电机----电机配置

在电机型号栏输入电机型号：电机铭牌上的 motor code 【转向 Q2，行走 64】【升降和旋转都是 96】



如下图存储电机参数, 重启后按照下图流程, 初始化并存储控制参数, 再次重启后配置完成。



2.配置 CAN_ID

分别设置未 1 和 2

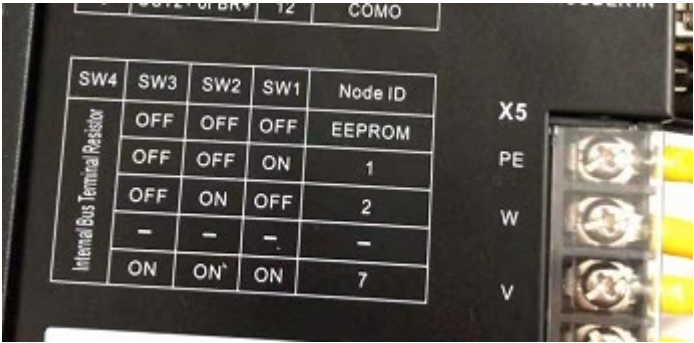
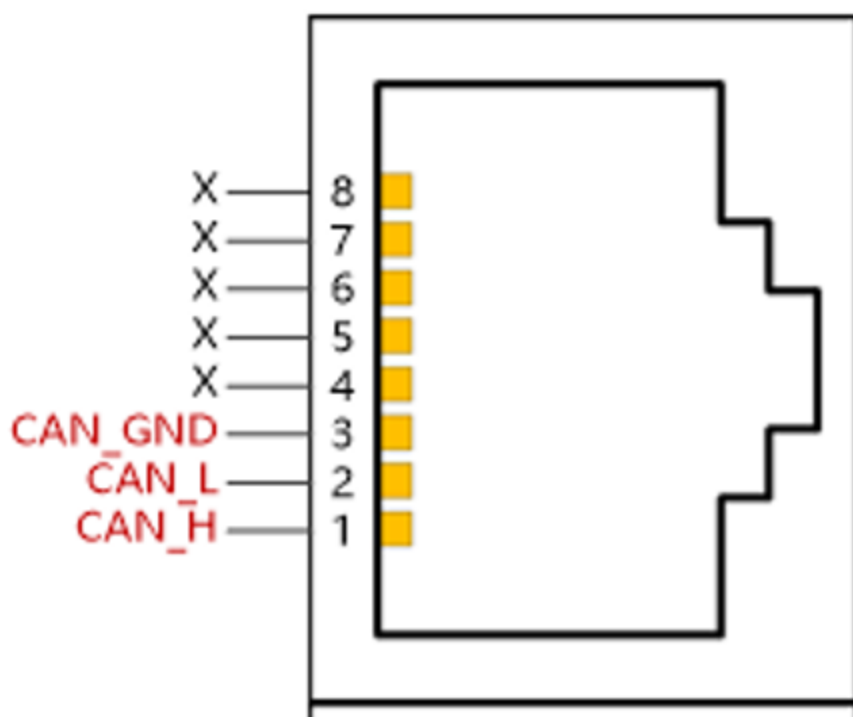


表 3-6 拨码开关说明

SW1~SW3	用于设置驱动器 ID，当 SW1~SW3 皆为 OFF 时，驱动器读取 EEPROM 中的 ID
SW4	开启或关闭驱动器内置终端电阻



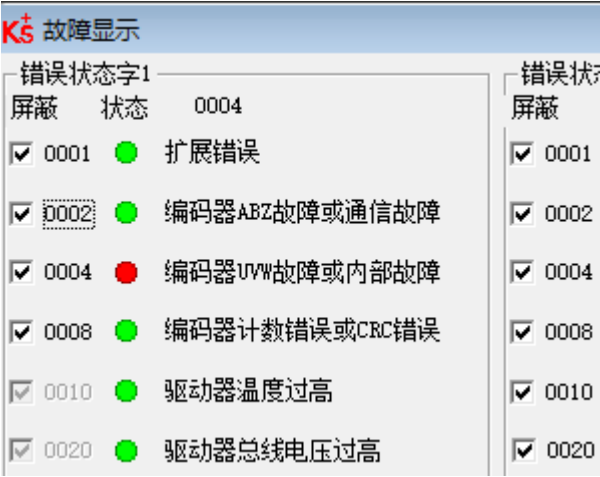
引脚	名称	功能
1	CAN_H	CAN高电平
2	CAN_L	CAN低电平
3	C_GND	CAN地

3.抱闸接线

X3 端子上的 BR+ BR-

4.绝对值编码器

注意：插拔电池盒会报错



基本操作界面 编码器数据复位写 10，控制字给 86（故障复位），就可以了